

**I Jornadas Internacionales de Investigación y Debate Político
(VII Jornadas de Investigación Histórico Social)**

“Proletarios del mundo, uníos”

Buenos Aires, del 30/10 al 1/11 de 2008

Aproximación al análisis de los costos laborales en Argentina

Sebastián Cominiello, Cristian Morua y Emiliano Mussi¹

Esta investigación se enmarca en un proyecto más general que observa las características de la competitividad de la industria argentina en la actualidad. La hipótesis que desarrollamos plantea que la industria argentina, en términos estructurales, tiene una baja competitividad en comparación con sus competidores. Para ello, en primer lugar vamos a observar la productividad de Argentina en función del mercado mundial y de sus competidores directos en tres ramas: la siderúrgica, la automotriz, y la textil. Nos parece representativa la siderúrgica porque a diferencia de la mayoría de las otras ramas, ésta no desciende abruptamente en la crisis del 2001. En el caso de la automotriz reúne mano de obra que se puede clasificar como calificada; y la industria textil porque, dada su baja composición orgánica de capital, posee gran cantidad de mano de obra ocupada. También tenemos trabajos como el de Juan Iñigo Carrera, donde demuestra que en las últimas tres décadas la productividad de Argentina se encontró en promedio en un 19.14% por debajo de la productividad de EE.UU.². Entendemos a la producción de un país dentro de un mercado más amplio, el mundial. Es decir, los distintos países compiten fuertemente por tener mayor participación en mercado mundial. Es así como, el país que logre imponer sus productos seguirá desarrollando su industria en detrimento de los demás países³. De esta manera, tenemos que observar si el descenso de los costos laborales causados por la devaluación puede compensar la baja productividad de la industria argentina.

Consideramos necesario analizar los costos laborales en contraposición a autores que sólo contemplan la productividad o simplemente examinan la calificación de la mano de obra cómo determinante. Los costos laborales son un factor más donde se adquiere competitividad y por lo tanto forma parte de las decisiones de inversión por parte de

¹ Investigadores de Centro de Estudios e Investigación en Ciencias Sociales

² Ver Iñigo Carrera, Juan: *La formación económica de la sociedad argentina*, Imago Mundi, 2007, Argentina, p.64 y p. 242.

³ Shaikh, Anwar: *Valor, acumulación y crisis*, Ediciones ryr, 2006, Buenos Aires.

diferentes capitales. Es así, como un costo laboral poco calificado pero barato puede tener injerencia en las ramas con poca composición orgánica de capital, como por ejemplo la rama textil⁴. De este modo, viendo sólo la variable de calificación de la mano de obra, se pierde de vista la otra forma por la cual también se obtiene competitividad. En este contexto, es que desarrollamos el análisis de los costos de la fuerza de trabajo. Para ello tenemos que estudiar en primer lugar cómo evolucionó el empleo en las ramas de la industria manufacturera argentina. Esto nos permitirá saber si existe una expansión en la ocupación a causa de la baja en los costos laborales. A su vez, ubicamos la evolución de los costos en relación a los diferentes factores que, pos-crisis de 2001, también permiten una recuperación de la industria en la Argentina. Por un lado, el efecto proteccionista de la devaluación generando una barrera a las importaciones. Por otra parte, existe una pesificación de tarifas que se da gracias a los subsidios que el Estado otorga a las empresas⁵. Por lo tanto, dentro de este cuadro de análisis los costos laborales actúan como uno de los determinantes más fuertes para el desarrollo industrial. Asimismo, este indicador nos lleva a registrar cual fue el desarrollo de esos costos laborales. Ello implica observar la evolución salarial en el período de 1992 a 2007. Una vez establecido esa evolución nos permite calcular los costos en U\$. De este modo, procedemos a comparar a nivel internacional los costos laborales argentinos. El objetivo de esta ponencia entonces, es efectuar un acercamiento a las perspectivas del mercado laboral en la actualidad a partir de un análisis histórico por sus principales variables. Ello nos permitirá poder generar algunas conclusiones provisorias que nos guiaran en los pasos siguientes del proyecto general de investigación.

Debemos mencionar los recaudos necesarios para poder realizar tanto las descripciones como las comparaciones en función de las fuentes con las que trabajamos. En el caso de las remuneraciones de la industria manufacturera nacional tomamos como fuentes los datos proporcionados por el Instituto Nacional de Estadísticas y Censos (INDEC). Para establecer la cantidad de asalariados en cada industria tomamos como fuente el Sistema Integrado de Jubilaciones y Pensiones (SIJP). Tenemos en cuenta trabajos que señalan las diferencias entre las fuentes y sus limitaciones⁶. Asimismo, en la comparación internacional tomamos como fuente al Bureau of Labor Statistics. En este caso, nos

⁴ Magro, Bruno: “La receta China”, en *El Aromo*, n° 43, 2008, Buenos Aires.

⁵ Mussi, Emiliano: “Tarifazo latente. Acerca de los subsidios a las privatizadas”, en *El Aromo*, n° 40, 2008, Buenos Aires-.

⁶ González, Mariana: “Fuentes de información sobre salarios y metodología”, en *Documentos de trabajo n°1*, CEPED, 2004, Argentina.

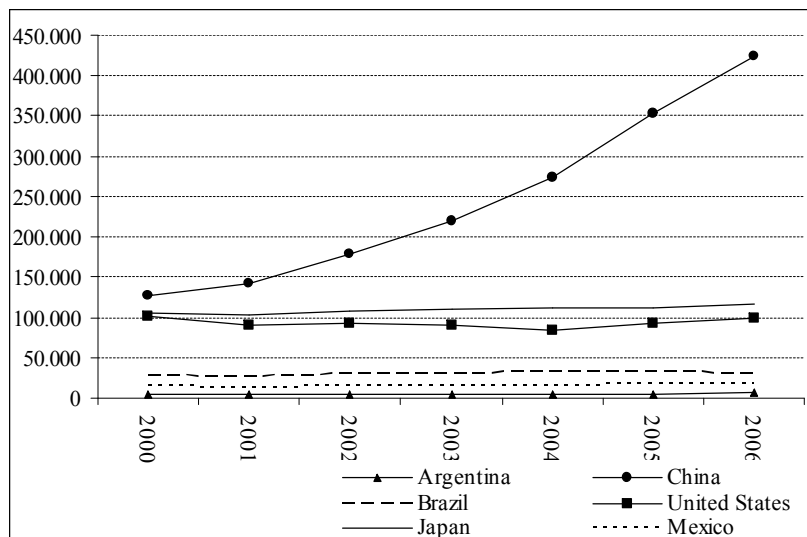
encontramos con que algunas de las categorías de la industria manufacturera que el INDEC posee no tiene un correlato similar en las del Bureau of Labor Statistics. De esa forma, algunas ramas no podemos compararlas a nivel internacional en función de que nos vemos limitados por la fuente con la que trabajamos. Asimismo, en las comparaciones vamos a tener en cuenta los países con los cuales existe la posibilidad de competir: México y Brasil, y también observar la diferencia con los más desarrollados: EE.UU., Japón, etc.

Productividad

Acero

Si tenemos en cuenta los principales países competidores de la rama, vemos que el desempeño de la Argentina no logra alcanzar los niveles que mantiene el resto. China lidera la producción mundial: los últimos 6 años cuadruplicó su producción, de 100 000 mil toneladas a 400 000 mil toneladas en 2006. Por debajo del nivel de China, encontramos a Japón y USA. Un punto sobresaliente también es que la producción nacional está por debajo de Brasil y México, sus competidores directos.

Producción Mundial de Acero en Miles de Toneladas (2001-2006)



Fuente: OME en base a IISI

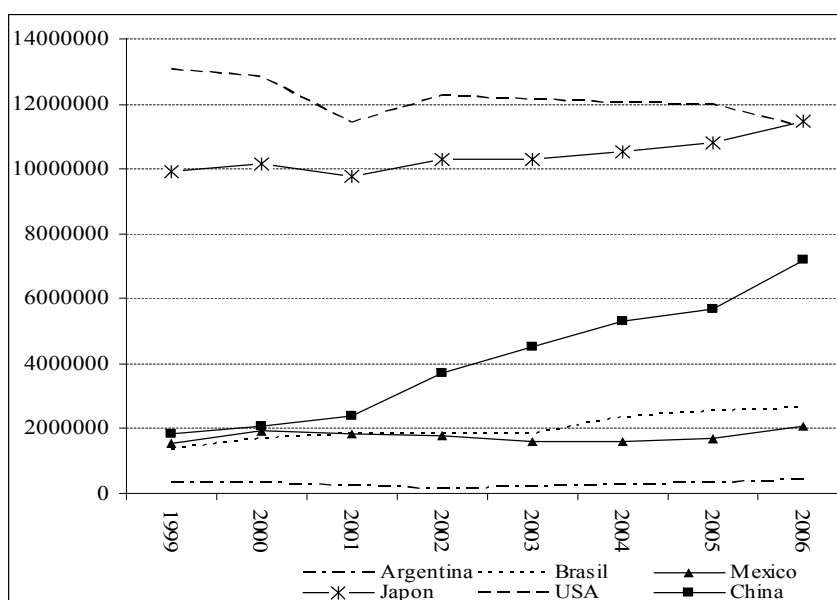
Automotriz

La industria automotriz, luego de caer la producción en 2/3 desde 1998 hasta 2002, ha recuperado sus niveles en los últimos años. Este crecimiento de la rama sólo es

comparable a la situación del período 1990-1994, con la diferencia de que en este momento ha alcanzado un nivel más alto.

Los principales productores mundiales son EEUU y Japón. China entre el 2000 y el 2006 casi cuadruplicó su producción alcanzando 7 millones unidades. La producción de Brasil y México se mantiene constante entre las 2 y 3 millones de unidades; mientras que Argentina no supera las 500 000 unidades.

Producción Mundial de Vehículos en unidades, por países. 1999-2006



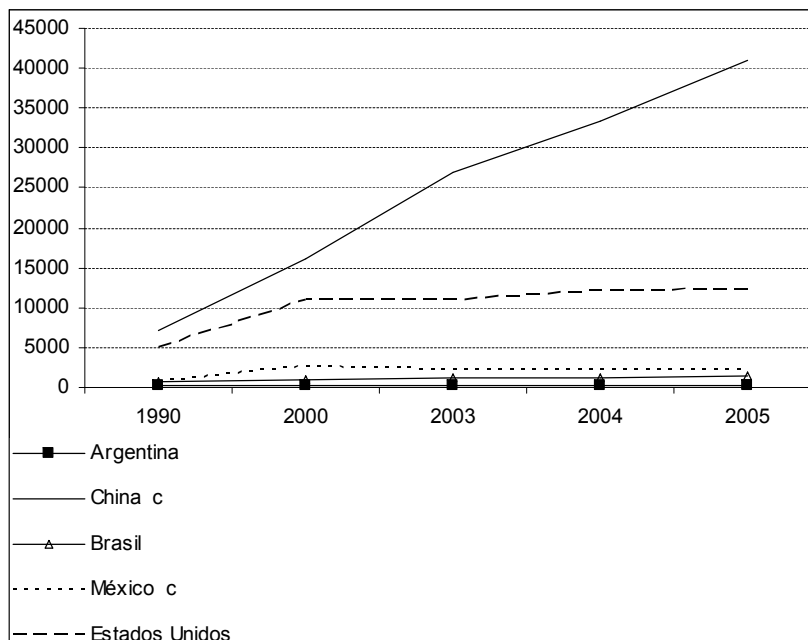
Fuente: OME en base a OICA

Textil

Las exportaciones demuestran que en los últimos 15 años China pasó de exportar un monto de 5000 millones de dólares a más de 40 000 millones, convirtiéndose en el mayor exportador mundial; mientras que USA, segundo exportador mundial, en el '90 tenía valores similares a los de China, a lo largo de la década no ganó más participación, manteniéndose constante en los 10 000 millones.

El desempeño de Argentina, aunque no existe una gran diferencia, es menor a México y Brasil, con una participación que no alcanza los 5 000 millones de dólares.

Exportaciones Mundiales de productos textiles en millones de dólares 1990-2005

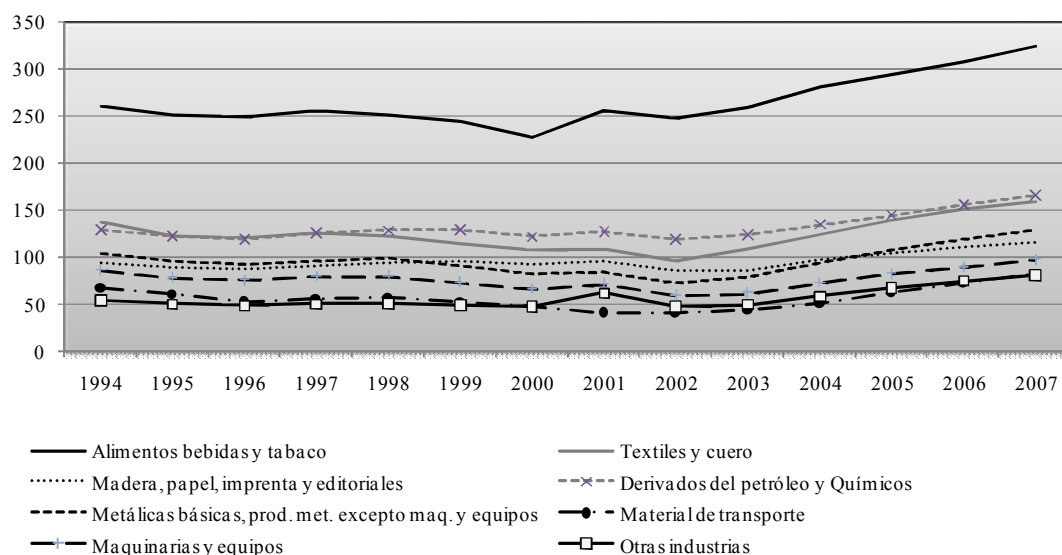


Fuente: OME en base a WTO

Asalariados en las ramas manufactureras

A partir de ver qué lugar ocupa la industria nacional, comenzamos entonces por observar la dimensión del empleo en las diferentes ramas. Esto nos permite saber si existe un crecimiento o no en las ramas que vamos a comparar con otros países. Asimismo nos permite ver si hay alguna preponderancia en cuanto a un mercado laboral específico.

Gráfico 1-Asalariados en la industria manufacturera en Argentina, 1994-2007
(en miles)



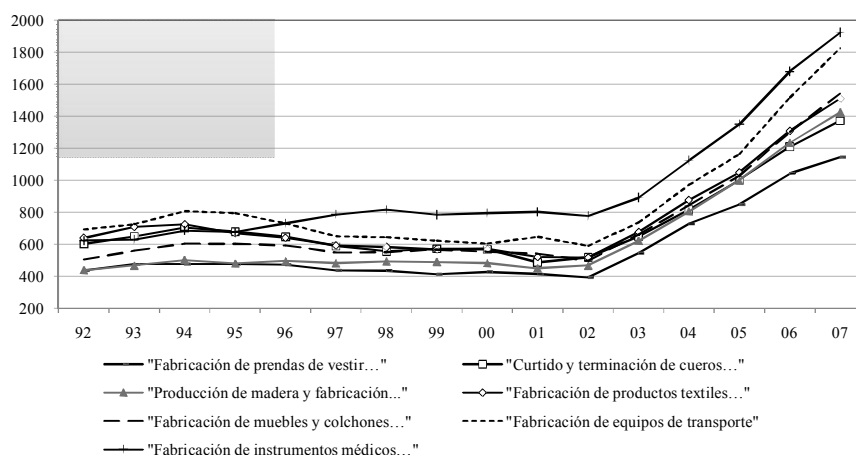
Fuente: OME en base a SIJP

En esta evolución vemos que en términos generales se ha producido un leve crecimiento desde 2002 hasta el 2007. Este fenómeno está relacionado con la devaluación de 2002 y, como veremos, también con la baja en los costos laborales que resultan de esa devaluación. Otra característica importante es la predominancia de la rama de alimentos bebidas y tabaco dentro de la industria manufacturera. Por lo tanto, en los indicadores que remiten a esta rama, vamos a estar considerando la mayoría de los trabajadores de las industrias manufactureras.

Remuneraciones

Una vez desarrollado la cantidad de trabajadores que emplea las diferentes ramas vamos a analizar las remuneraciones de estas industrias que son uno de los componentes centrales del costo laboral.

Gráfico 2-Salarios medios en pesos corrientes en las industrias manufactureras en Argentina, 1992 a 2007

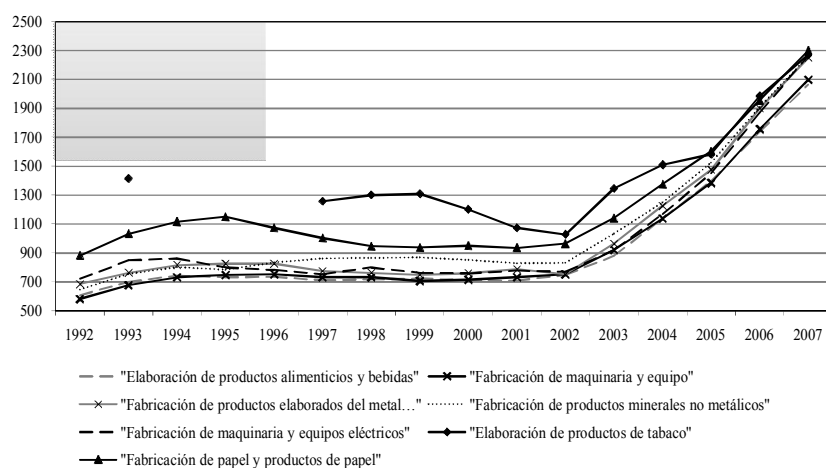


Fuente: OME en base a SIJP

En este primer gráfico exponemos las siete industrias con los salarios más bajos. La industria de *Fabricación de prendas de vestir, terminación y teñido de pieles* siempre tuvo los salarios más bajos de la industria argentina, comenzando en 1992 con \$436 y finalizando el período en 2007 con \$1145. En 2007, luego de la rama mencionada, le siguen: *Curtido y terminación de cueros*; *Producción de madera y fabricación de productos de madera y corcho, excepto muebles*; *Fabricación de productos textiles*; *Fabricación de muebles y colchones*. *Industria manufacturera n. c. p.*; *Fabricación de equipos de transporte* y *Fabricación de instrumentos médicos, ópticos y de precisión, fabricación de relojes*. Tres, de las siete ramas mencionadas, están dedicadas a la confección (ropa, calzado, cueros, etc.).

Gráfico 2b-Salarios medios en pesos corrientes en las industrias manufactureras en Argentina, 1992 a 2007⁷

⁷ En el caso de la rama *Elaboración de productos de tabaco*, sólo contamos con el salario medio de 1993 y la serie de 1997 hasta 2007 y.

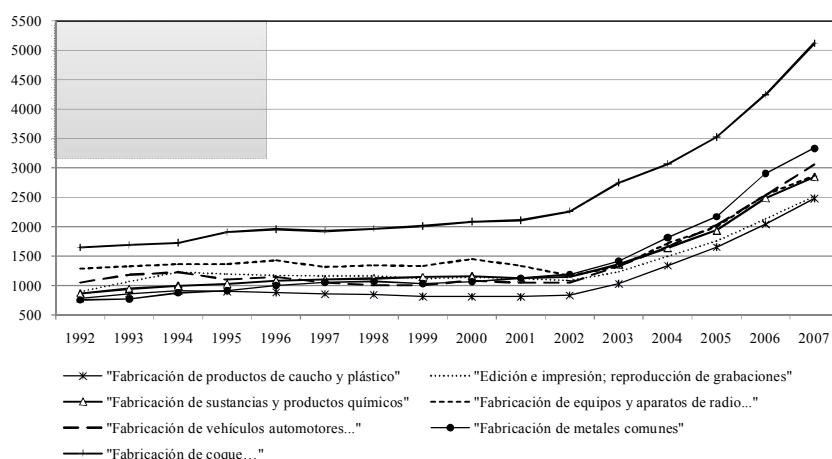


Fuente: OME en base a SIJP

Según el segundo gráfico de remuneraciones tenemos las siguientes siete ramas con salarios intermedios de la industria manufacturera. En ésta serie aparece la rama de *Elaboración de alimentos y bebidas* que es la que cuenta con la mayoría de los asalariados. Comienza el período con el 6° salario más bajo de la industria y finaliza con en el 8° salario más bajo de las 21 ramas clasificadas por el INDEC.

Gráfico 2c-Salarios medios en pesos corrientes en las industrias manufactureras en Argentina, 1992 a 2007⁸

⁸ En el caso de la rama *Fabricación de maquinaria de oficina*, la categoría no se encuentra discriminada en la serie de 1997-2007 del INDEC, por lo tanto si bien podemos discernir su comienzo no podemos realizar conclusiones en tanto se incluye en otra categoría.



Fuente: OME en base a SIJP

Aquí observamos las siete ramas con los salarios más altos de la industria argentina. Hay que señalar dentro de las mismas la rama de *Fabricación de coque*, que cuenta con el salario más alto por las características que presenta el tipo de trabajo en dicha rama.

Comparación internacional

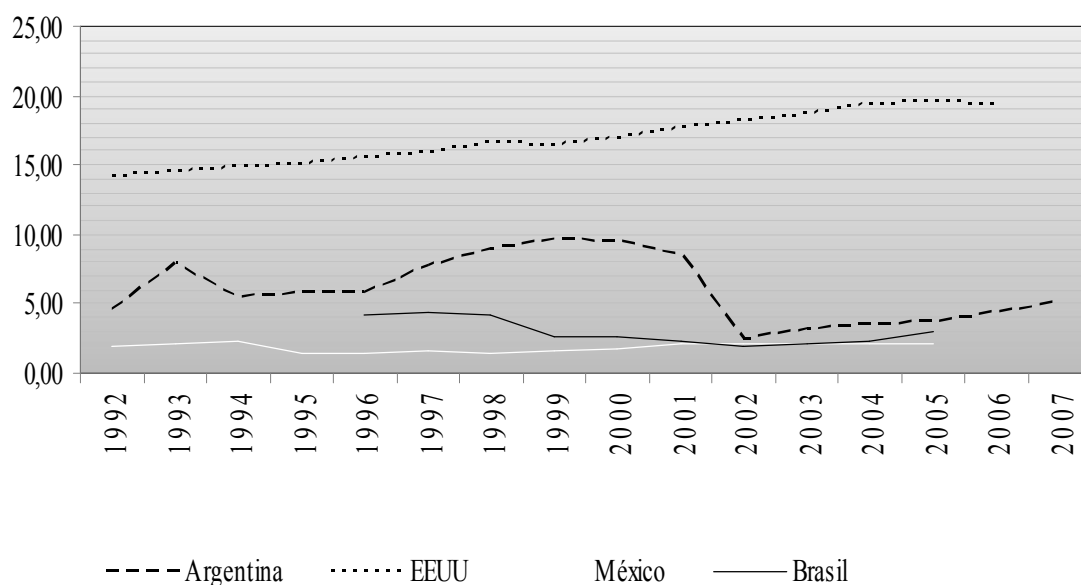
Para realizar la comparación internacional tomamos el salario de cada rama, le sumamos las contribuciones patronales y lo dividimos por las horas trabajadas. Luego tenemos que convertirlo en dólares para poder cotejarlo con otros países. De esta manera obtenemos el indicador con el cual comparamos a nivel internacional: el costo laboral por hora en US\$. En el caso de la fuente con la que trabajamos (Bureau of Labor Statistics) sólo contamos con datos hasta el 2005⁹. Si bien es limitado en el momento de concluir sobre la situación actual, nos permite plantear algunas consideraciones teniendo en cuenta el desarrollo histórico de los costos argentinos en comparación con otros países.

1. Elaboración de productos alimenticios, bebidas y tabaco

⁹ De las siguientes ramas no disponemos en el BLS con una categoría similar a la que propone el INDEC: Fabricación de instrumentos médicos, ópticos y de precisión, fabricación de relojes, Fabricación de maquinaria de oficina, contabilidad e informática, Edición e impresión; reproducción de grabaciones y Curtido y terminación de cueros; fabricación de productos de marroquinería, talabartería y calzado y sus partes.

El Bureau of Labor Statistics tiene las variables de “Elaboración de productos alimenticios alimentos y bebidas y “Elaboración de productos de tabaco” en una sola categoría, (3112 Food, Beverage, and Tobacco Product Manufacturing). De esta manera promediamos el costo por hora de las 2 variables del INDEC.

Gráfico 3-Costo laboral por hora en U\$S en la rama Alimentos, bebidas y tabaco a nivel internacional, 1992-2007

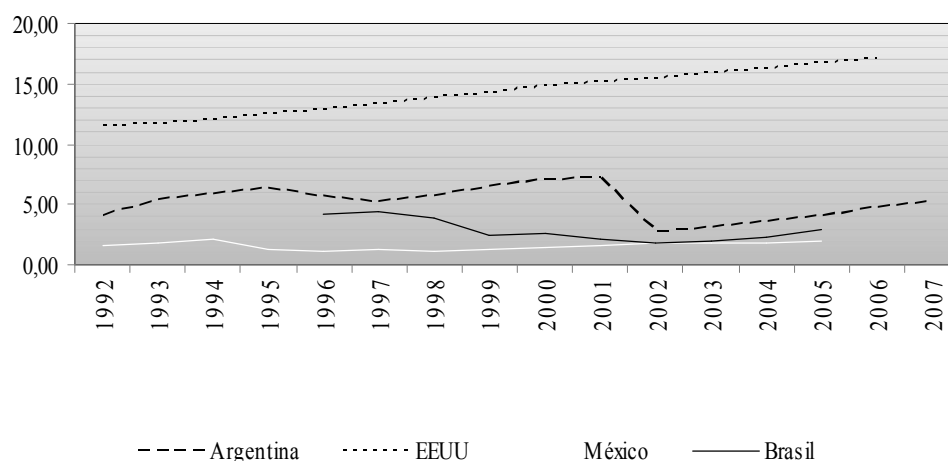


Fuente: OME en base INDEC y BLS.

Se puede observar que los costos argentinos, en este periodo, no poseen niveles competitivos a nivel latinoamericano, ya que tanto Brasil como México tienen costos más bajos.

2. Fabricación de productos textiles

Gráfico 4-Costo laboral por hora en U\$S en la rama Fabricación de productos textiles a nivel internacional, 1992-2007

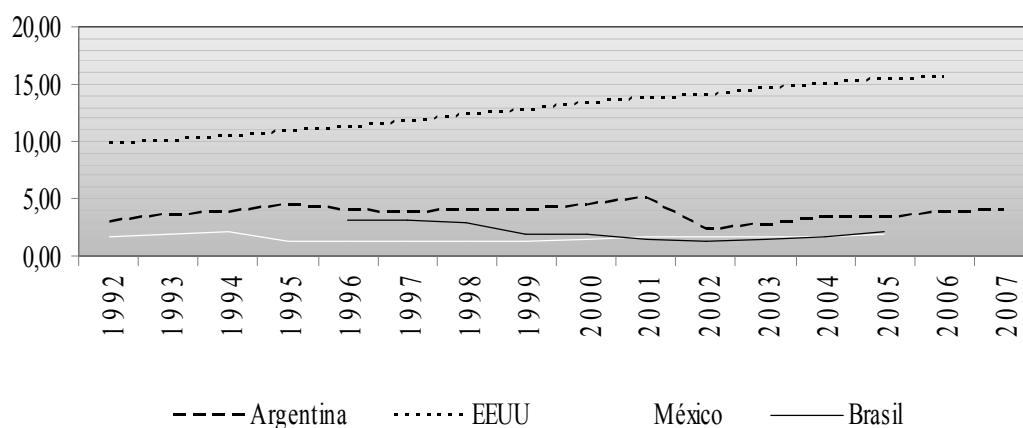


Fuente: OME en base INDEC y BLS

En esta actividad se puede verificar lo mismo que sucede con la anterior, los costos por hora argentinos, salvo el breve período pos-devaluación, son elevados a nivel latinoamericano. En el 2005, las industrias argentinas tienen un costo 117% más alto que las de México, y un 42% más que las de Brasil. Los costos de las industrias argentinas del 2007 representan un 73.3% de los costos que había en el 2001 en estas industrias.

3. Fabricación de prendas de vestir; terminación y teñido de pieles

Gráfico 5-Costo laboral por hora en U\$S en la rama Fabricación de prendas de vestir; terminación y teñido de pieles a nivel internacional, 1992-2007

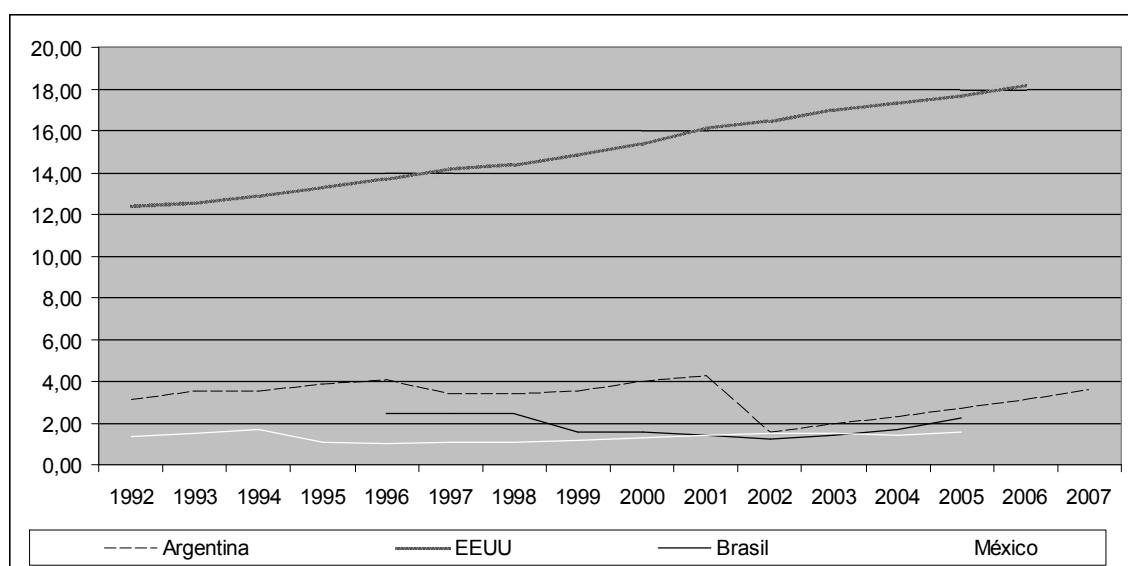


Fuente: OME en base INDEC y BLS

Nuevamente la devaluación parece acercar los costos laborales locales con los de Brasil y México, que en esta rama son similares, sin embargo hacia 2005 empiezan a separarse.

4. Producción de madera y fabricación de productos de madera y corcho, excepto muebles; fabricación de artículos de paja y material trenzable

Gráfico 6-Costo laboral por hora en U\$S en la rama Producción de productos de madera y corcho..., a nivel internacional, 1992-2007

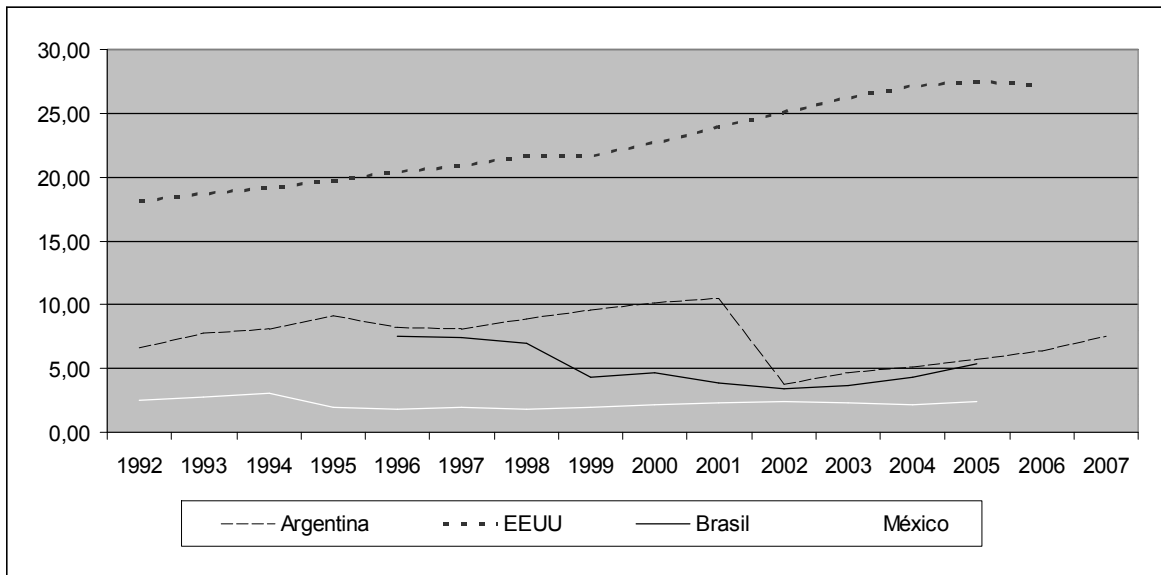


Fuente: OME en base INDEC y BLS.

Del 2002 al 2005, los costos son bastante similares, pero siempre los de argentina se mantienen por encima. Hacia el 2005 los costos argentinos y brasileños comienzan a subir mientras el de México se mantiene en niveles históricos.

5. Fabricación de papel y productos de papel

Gráfico 7-Costo laboral por hora en U\$S en Fabricación de papel y productos de papel, 1992-2007, Argentina a nivel internacional, en la Industria Manufacturera

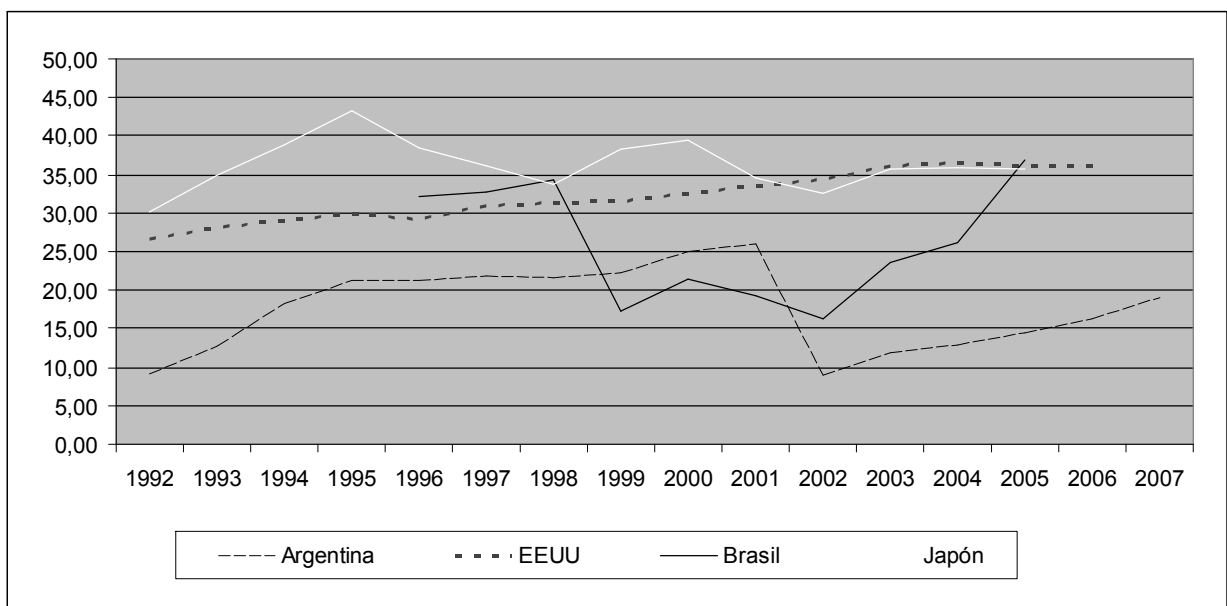


Fuente: OME en base INDEC y BLS.

Para esta rama, durante los '90, los costos argentinos rondaron alrededor de los U\$S10 para luego desplomarse un 50%. En el caso de Brasil esa caída se produce anteriormente. De forma similar al caso anterior, luego e 2002, comenzar a elevarse los costos brasileños y argentinos, éste último siempre por encima.

6. Fabricación de coque; productos de la refinación del petróleo y combustible nuclear

Gráfico 8-Costo laboral por hora en U\$S en la rama Fabricación de coque; productos de la refinación del petróleo..., a nivel internacional, 1992-2007

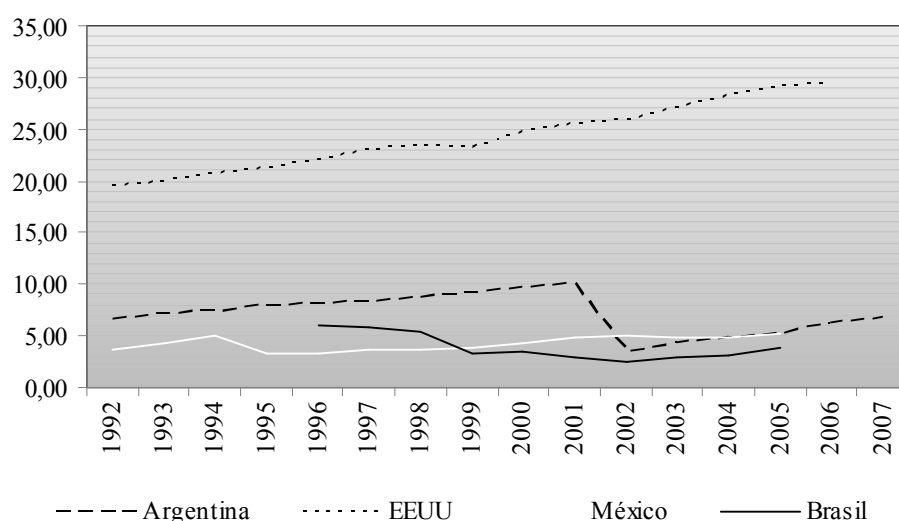


Fuente: OME en base INDEC y BLS.

En la Fabricación de coque; productos de la refinación del petróleo y combustible nuclear los costos argentinos si se encuentran por debajo de los brasileños. Lamentablemente no contamos con los datos sobre México. Pero esta sería una de las excepciones de la regla.

7. Fabricación de sustancias y productos químicos

Gráfico 9-Costo laboral por hora en U\$S en la rama Sustancias y Productos Químicos a nivel internacional, 1992-2007

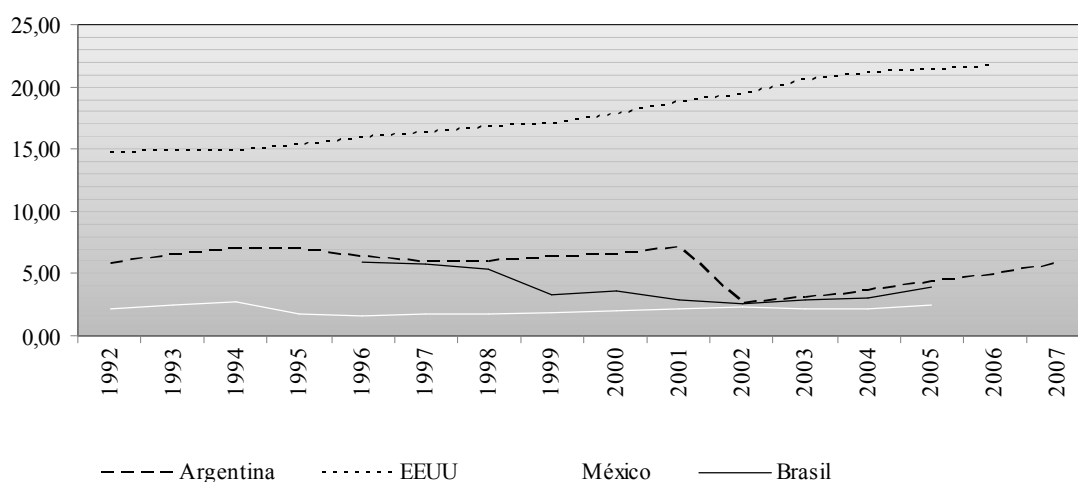


Fuente: OME en base INDEC y BLS

Después de la devaluación las industrias argentinas tuvieron un costo laboral más bajo que las de México, pero a medida que avanzaban los años esta diferencia se fue haciendo más pequeña. En 2002 la diferencia a favor de la industria argentina era de un 30% menos de costo, en 2003 un 11.8%, en 2004 un 0.9% menos de costo y finalmente en 2005 pasaron a tener un costo laboral más alto de un 2.1%. En cambio, la diferencia de costos de las industrias de Brasil siempre fueron inferiores a los de argentina.

8. Fabricación de productos de caucho y plástico

Gráfico 10-Costo laboral por hora en U\$S en la rama Productos de caucho y plástico a nivel internacional, 1992-2007



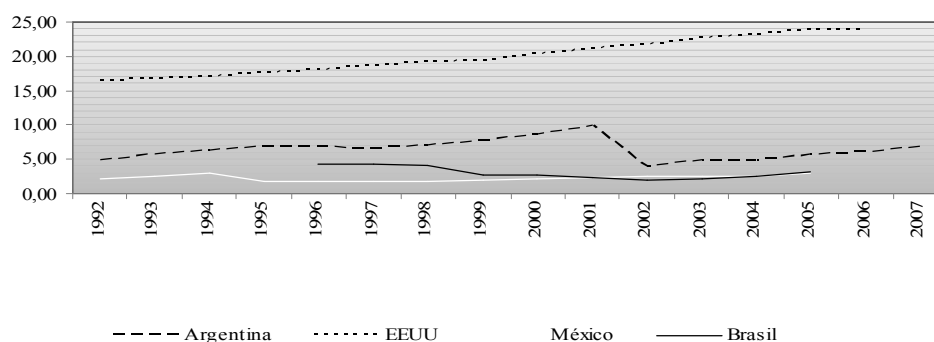
Fuente: OME en base INDEC y BLS

En el 2005, las industrias argentinas tienen un costo 78.6% más alto que las de México, y un 10% más que las de Brasil. O sea, el costo brasilero representa el 90.8% del costo argentino. Al igual que en casos anteriores, luego de 2002 los costos brasileños y argentinos tienen a elevarse.

Después de la devaluación las industrias argentinas tuvieron un costo similar al de Brasil, un 2% más caro. En cambio, la diferencia de costos laborales con México siempre fueron inferiores a los de argentina.

9. Fabricación de productos minerales no metálicos

Gráfico 11-Costo laboral por hora en U\$S en la rama Fabricación de otros productos minerales no metálicos a nivel internacional, 1992-2007

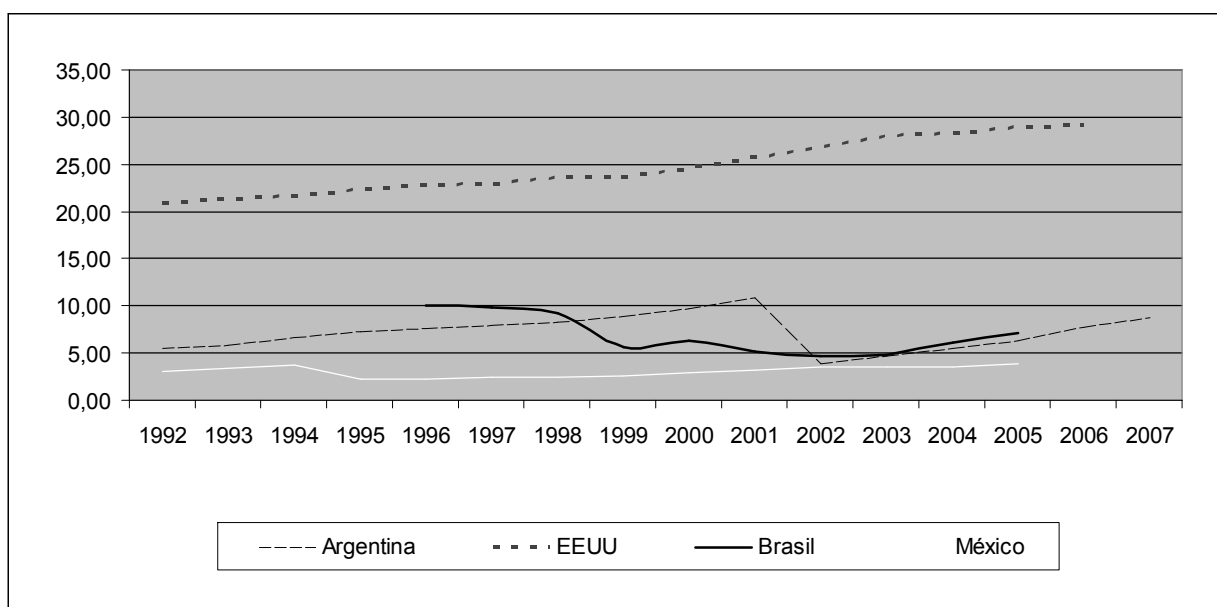


Fuente: OME en base INDEC y BLS

En el 2005, las industrias argentinas tienen un costo laboral de un 94% más alto que las de México, y un 74% más que las de Brasil. Los costos de las industrias de Brasil y México, en este periodo, siempre fueron inferiores a los de Argentina.

10. Fabricación de metales comunes

Gráfico 12-Costo laboral por hora en U\$S en la rama Fabricación de metales comunes a nivel internacional, 1992-2007

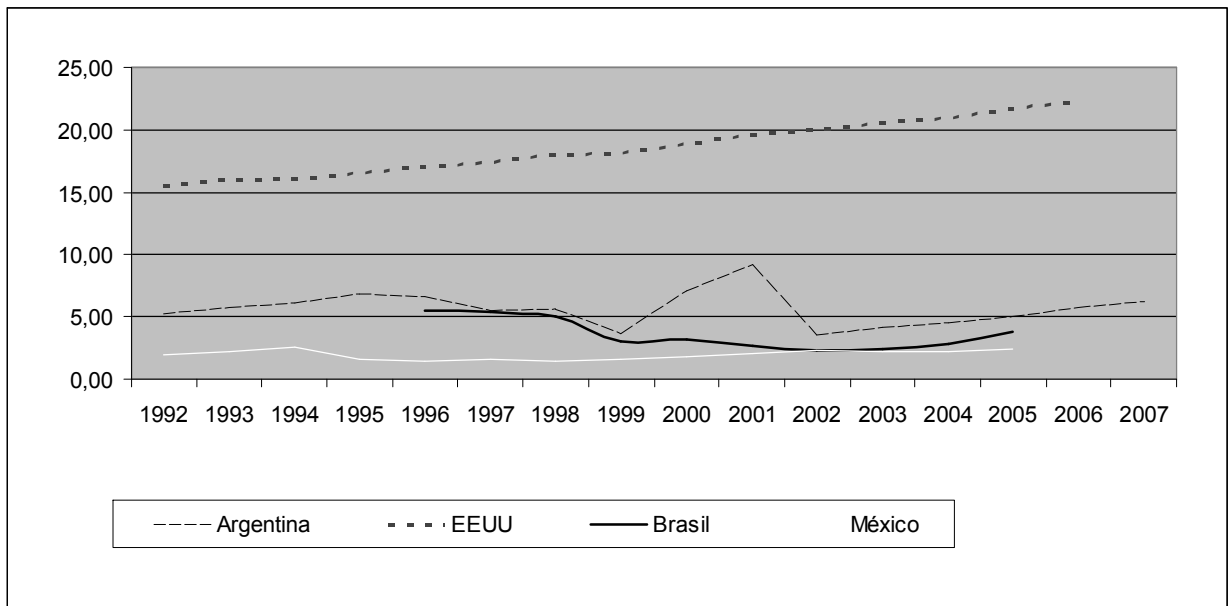


Fuente: OME en base INDEC y BLS.

En el 2005, estas industrias tienen un costo laboral por hora un 62% más alto que el de las industrias de México y un 13% más bajo que las de Brasil. En este caso, se observa que los costos laborales son inferiores a Brasil después de la devaluación.

11. Fabricación de productos elaborados del metal; excepto maquinaria y equipo

Gráfico 13-Costo laboral por hora en U\$S en la rama Fabricación de productos elaborados del metal; excepto maquinaria y equipos a nivel internacional, 1992-2007

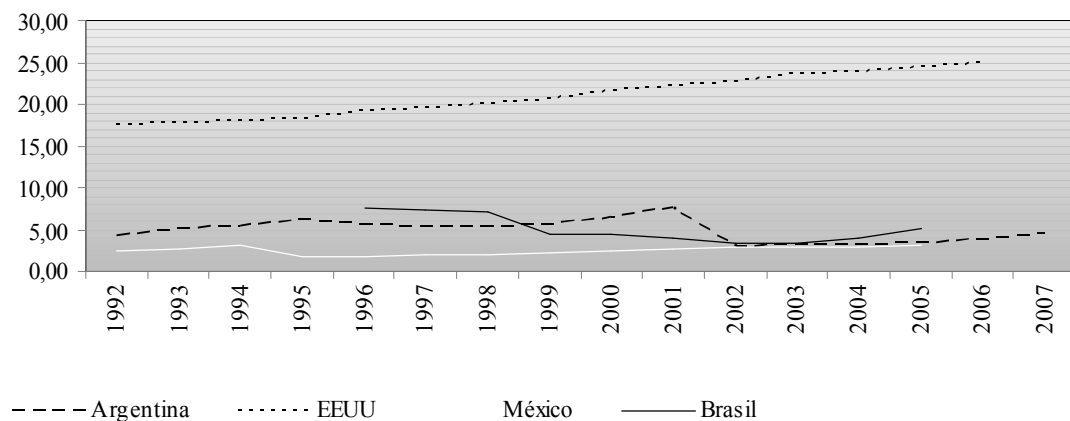


Fuente: OME en base INDEC y BLS.

Para esta rama, los costos laborales también son más elevados que los de Brasil y México.

12. Fabricación de maquinaria y equipo

Gráfico 14-Costo laboral por hora en U\$S en la rama Fabricación de maquinaria y equipo n.c.p., 1992-2007, Argentina a nivel internacional, en la Industria Manufacturera

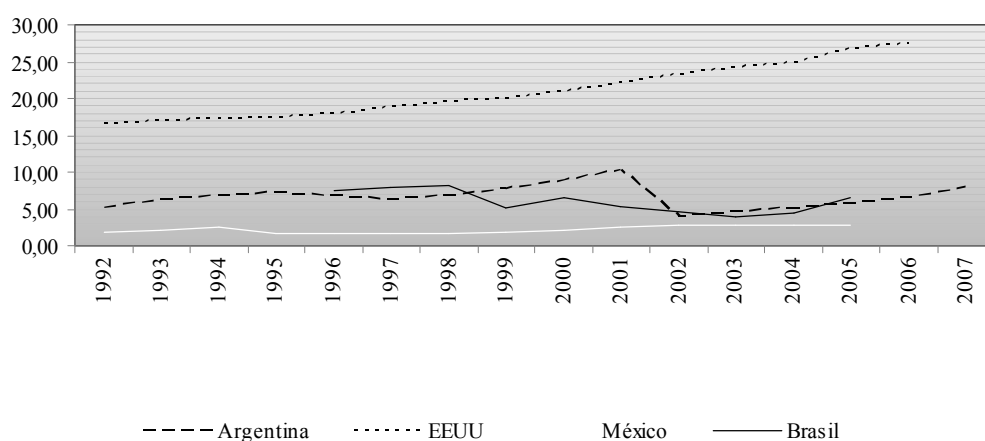


Fuente: OME en base INDEC y BLS

En el 2005, las industrias argentinas tienen un costo 5.3% más alto que las de México, y un 34.8% menos que las de Brasil. Los costos de las industrias argentinas del 2007 representan un 60% de los costos que había en el 2001 en estas industrias. Aquí si podemos afirmar que es una ventaja en el caso de los costos laborales argentinos en comparación con Brasil.

13. Fabricación de maquinaria y equipos eléctricos

Gráfico 15-Costo laboral por hora en U\$\$ en la rama Fabricación de maquinaria y aparatos eléctricos n.c.p. a nivel internacional, 1992-2007

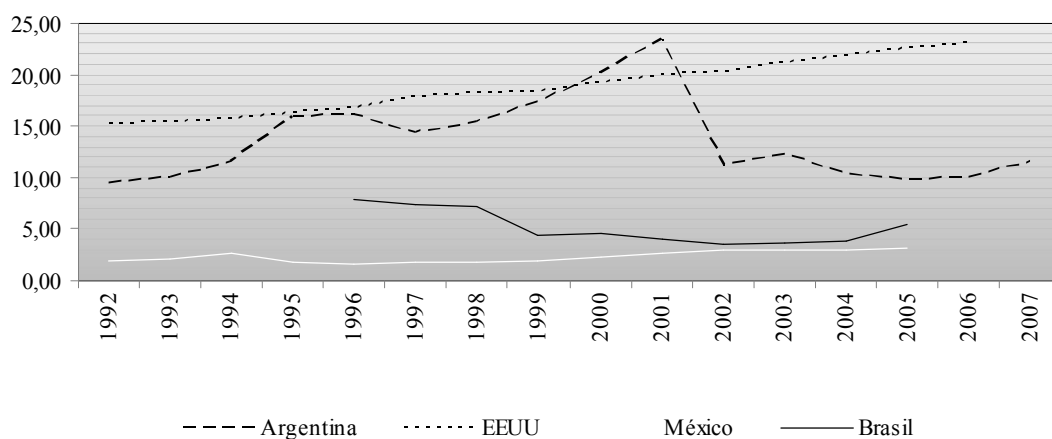


Fuente: OME en base INDEC y BLS

En Latinoamérica, México, del 1992 al 2005, siempre presenta costos por hora mucho más bajos que los de Brasil y Argentina. Cuando más se acercaron estos tres costos fue en el 2003. En el 2005, las industrias manufactureras de la Argentina tenían costos por hora en dólares un poco más bajos que Brasil, un 11.4%. En el 2005, las industrias argentinas tienen un costo 101.8% más alto que las de México, y un 11.4% más bajo que las de Brasil.

14. Fabricación de equipos y aparatos de radio, televisión, y comunicaciones

Gráfico 16-Costo laboral por hora en U\$\$ en la rama Fabricación de equipo y aparatos de radio, televisión, y comunicaciones a nivel internacional, 1992-2007

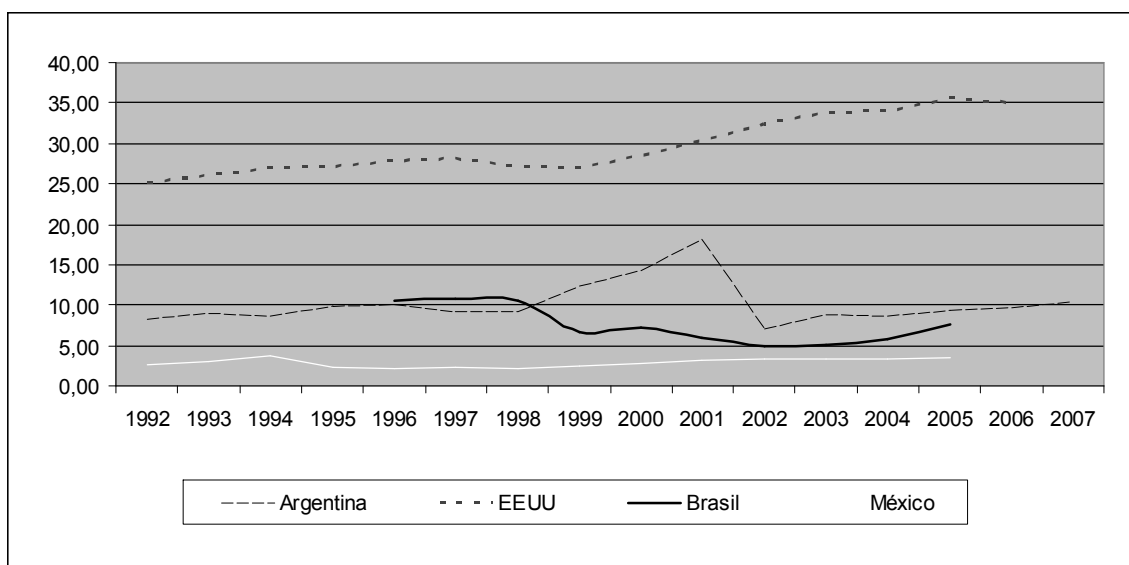


Fuente: OME en base INDEC y BLS

Los costos por hora de la argentina son muy superiores a los de Brasil y México. El pico que se observa en 2001 es por la rápida baja en las horas de trabajo que informa el INDEC. En el 2005, las industrias argentinas tienen un costo 204% más alto que las de México, y un 80% más que las de Brasil.

15. Fabricación de vehículos automotores, remolques y semirremolques.

Gráfico 17-Costo laboral por hora en U\$S en la rama Fabricación de vehículos automotores, remolques y semirremolques a nivel internacional, 1992-2007

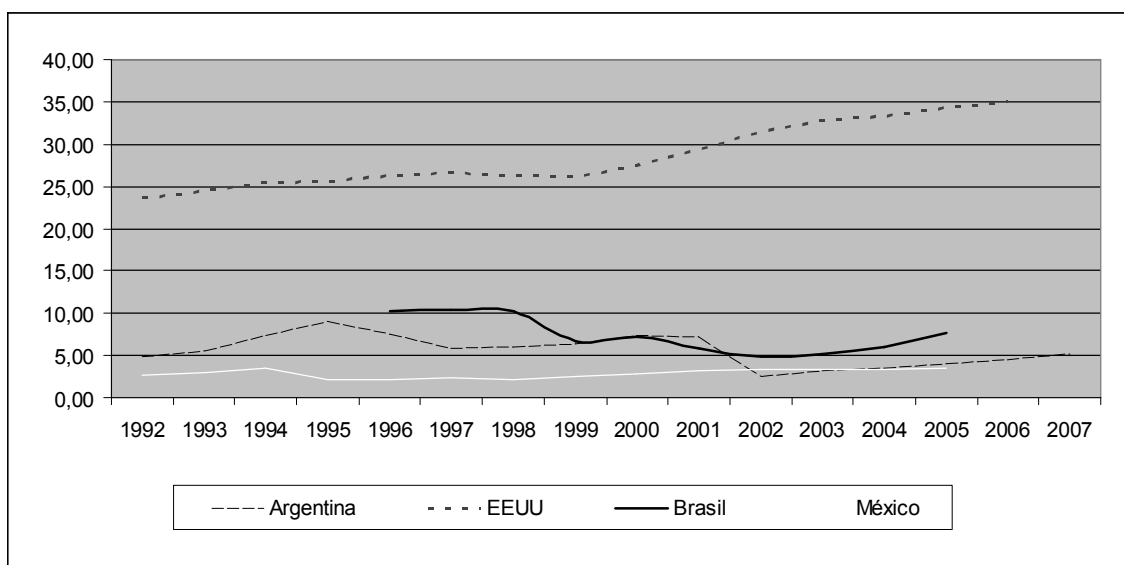


Fuente: OME en base INDEC y BLS.

Los costos por hora en dólares, en el último año registrado por el BLS, nos muestran que las industrias locales de automóviles tienen un costo laboral un 22% superior a Brasil y un 166% superior a México.

16. Fabricación de equipos de transporte

Gráfico 18-Costo laboral por hora en U\$S en la rama Fabricación de equipos de transporte a nivel internacional, 1992-2007

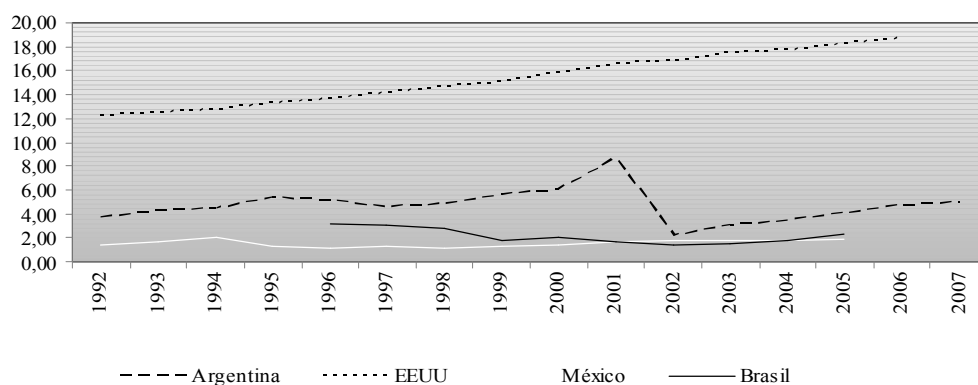


Fuente: OME en base INDEC y BLS.

Estas industrias manufactureras son una de las pocas donde el costo laboral está por debajo de los costos de Brasil. En el 2005, esta un 48% por debajo y bastante cerca de México, con un 11% por encima.

17. Fabricación de muebles y colchones. Industria manufacturera ncp

Gráfico 19-Costo laboral por hora en U\$S en la rama Fabricación de muebles e industrias manufactureras n.c.p. a nivel internacional, 1992-2007



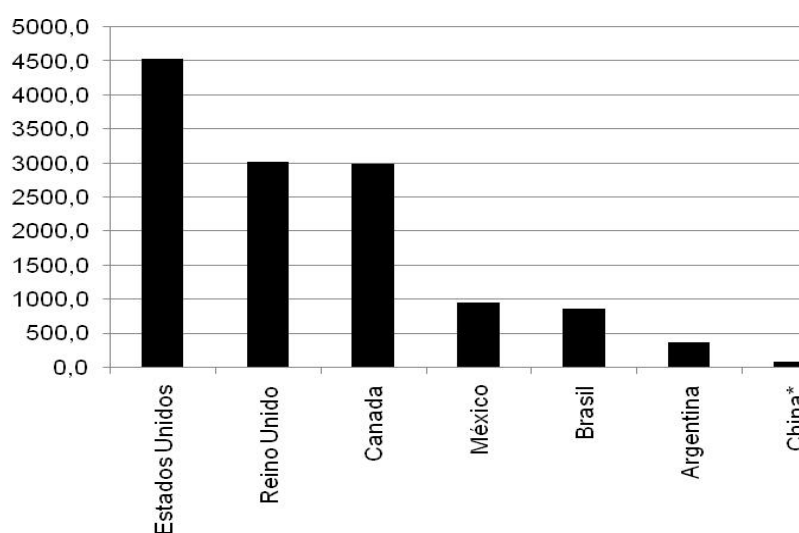
Fuente: OME en base INDEC y BLS

En el 2005, las industrias argentinas tienen un costo 112% más alto que las de México, y un 80% más que las de Brasil. Los costos de las industrias de Brasil y México siempre fueron inferiores a los de Argentina.

18. Sector Rural

En función de la importancia económica del sector agropecuario, incluimos en forma discriminada (debido a que la rama se encuentran en otra categoría) el sector de trabajadores rurales. En este caso, no contamos con una evolución en el mismo período que las anteriores. Sin embargo, una descripción del momento actual que vive el sector agropecuario nos permite ubicarlo en el panorama más general.

Costo laboral mensual en U\$, países seleccionados 2007



*China último dato de 2005. Existe varios debates sobre las estadísticas que presenta China en cuanto a la población que no es rural. Sin embargo como acercamiento a la dimensión que puede representar consideramos útil poner este dato.

Fuente: OME en base a SIJP, DEFRA, IBGE y NBSC (National Bureau of Statistics of China)

A nivel internacional, la argentina se encuentra con un costo laboral que representa la mitad del de Brasil. En contraposición, en comparación con el costo chino, éste representa el 20.7% del argentino. Sin embargo, este es el único caso donde los costos laborales de Argentina se encuentran por debajo de los de México y Brasil, los competidores más directos. Esto teniendo siempre en cuenta que se está analizando a los trabajadores registrados, con lo cual podemos ver la dimensión de dicha ventaja. Por lo tanto esta variable se suma a la alta productividad del sector.¹⁰

Conclusiones

Debemos remarcar que este es el comienzo de un trabajo de investigación que pretende realizar un análisis de los costos laborales de cada rama industrial en las últimas dos décadas. Las conclusiones por lo tanto tienen un carácter temporario, en el sentido de que es un primer acercamiento a las condiciones generales del mercado laboral en Argentina.

En primer lugar debemos señalar que los niveles de empleo crecieron luego de la crisis y en algunos casos superaron los niveles anteriores a 2001. Sin embargo se observa una merma en el crecimiento del empleo en los últimos años; estos niveles de empleo se encuentran relacionados con la evolución de los costos laborales medidos en U\$S. A su vez, los costos laborales argentinos luego de la devaluación comienzan a elevarse hasta llegar a niveles promedio de la década de 1990.

Una vez desarrollado la evolución de los costos laborales de las diferentes ramas de la industria manufacturera parece acercarnos a la idea de que a nivel internacional los costos laborales argentinos son más elevados que sus principales competidores: Brasil y México.

Solamente se puede verificar en algunas ramas manufactureras argentinas tienen, en el 2005, los costos más bajos que Brasil. Estas son las relacionadas con las actividades de: Fabricación de coque; productos de la refinación del petróleo y combustible nuclear,

¹⁰Cadenazzi, Guillermo: “¿Por qué pueden aplicarse las retenciones? Las ventajas competitivas del agro argentino”, en *El Aromo*, n° 43, 2008, Buenos Aires.

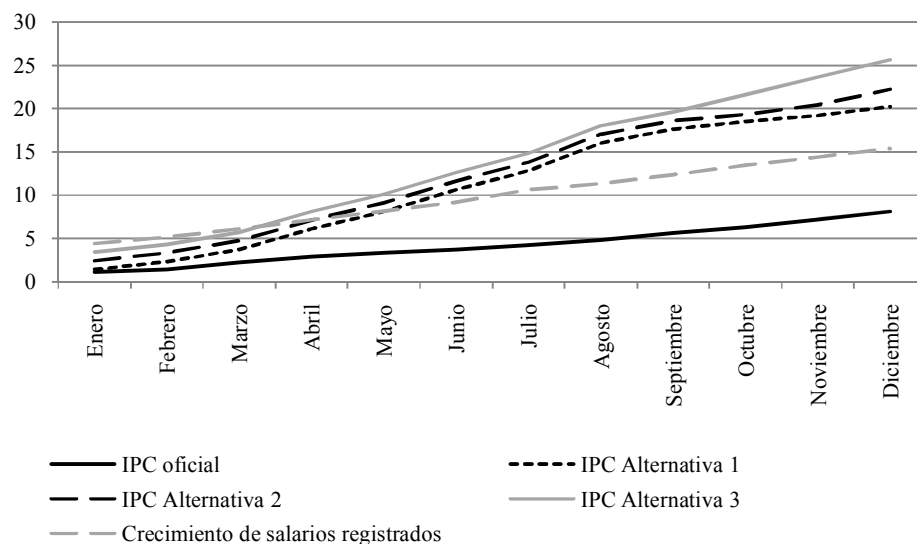
Fabricación de equipos de transporte, Fabricación de maquinaria y equipos eléctricos, Fabricación de maquinaria y equipo y Fabricación de metales comunes. De ninguna manera se trata de diferencias como las que posee México con respecto a estos dos países. Asimismo, ninguna rama, salvo el sector rural, posee costos laborales más bajos que la industria mexicana. Además podemos decir que las siguientes industrias, en el 2005, superan los costos de ambos países:

- Fabricación de muebles y colchones. Industria manufacturera n.c.p.
- Fabricación de vehículos automotores, remolques y semirremolques.
- Fabricación de equipos y aparatos de radio, televisión, y comunicaciones
- Fabricación de productos elaborados del metal; excepto ...
- Alimentos, bebidas y tabaco
- Fabricación de productos textiles
- Fabricación de prendas de vestir; terminación y teñido de pieles
- Producción de madera y fabricación de productos de madera y corcho...
- Fabricación de papel y productos de papel
- Fabricación de sustancias y productos químicos
- Fabricación de productos de caucho y plástico
- Fabricación de productos minerales no metálicos

Podemos concluir que en su mayoría no hay industria local manufacturera que sea competitiva en relación a los costos laborales. Pues México, como pudimos verificar en los gráficos anteriores, siempre está por debajo de Argentina y, en la mayoría, también lo está Brasil. Este análisis parece demostrarnos que el crecimiento industrial, en lo que respecta a los costos laborales, comienza a percibir un límite. Esto lo podemos divisar en la evolución internacional de los costos donde se revive una situación similar al período anterior al de la crisis de 2001. Por lo tanto, como mencionamos al comienzo de la ponencia, esta disminución del costo de la fuerza de trabajo no parece compensar la baja productividad de la industria argentina. A su vez, la competencia entre la inflación y los acuerdos salariales, con un dólar estable, hacen crecer los costos laborales, sin compensar la capacidad de compra de los trabajadores. Es así que esta falta actual de competitividad de los costos no propició una mejora en términos de salario real¹¹.

¹¹ Cominiello, Sebastián: “Con el salario al cuello. Inflación y acuerdos salariales”, en *El Aromo*, n° 43, 2008.

Variación mensual del IPC oficial-alternativos y crecimiento de los salarios registrados, Argentina, 2007*



Fuente: OME en base a SIJP y ATE-INDEC

*Las diferentes alternativas fueron calculadas por Comisión Técnica ATE-INDEC y la evolución salarial fue extraída del Sistema Integrado de Jubilaciones y Pensiones (SIJP). La Alternativa 1 estima que la evolución del IPC-GBA del último trimestre de 2007 ha sido igual a la de 2006. La Alternativa 2 supone que la evolución del IPC-GBA del último trimestre de 2007 a nivel de capítulo, ha sido igual a la evolución del IPC-Mendoza a nivel de capítulo, en el último trimestre de 2006. La Alternativa 3 supone que la tendencia que se observa hasta Septiembre del 2007 se mantiene durante los últimos tres meses del año. Con este criterio se plantea un escenario en el cual el proceso de evolución de precios ni se aceleró ni se desaceleró durante el último trimestre.

De este modo, nos queda por desarrollar otros aspectos para las diferentes ramas industriales que permitan describir con mayor detalle las características del mercado de trabajo argentino.